

# marie claire

N° 459 - FEVRIER/MARS 2013  
WWW.MARIECLAIREMAISON.COM

# Maison

## À la conquête de l'espace

### Intérieurs

De 30 à 120 m<sup>2</sup>,  
cinq appartements  
bien pensés

### Déco

Dressings, placards  
et petits rangements

### Shopping

Le retour des coiffeuses  
Canapés et fauteuils XXS  
Des nouvelles chaises  
design à tous les prix  
Tout pour bien faire son lit

L 15794 - 459 - F: 4,80 € - RD





54 m<sup>2</sup>





# Masculin singulier



L'architecte d'intérieur Laurent-Olivier Gros s'est inspiré des salons du xvii<sup>e</sup> siècle et des hôtels de luxe pour valoriser une collection d'art et de design et faire de cet appartement un lieu bien dans son temps.

Par Delphine Fromental Texte Sixtine Dubly  
Photos Mai-Linh/Box Management

Imaginez un appartement aux murs jaunes, au parquet aux lattes dépareillées et aux fenêtres à petits carreaux. C'est ce qu'a trouvé l'architecte d'intérieur Laurent-Olivier Gros lors de sa première visite. Six mois plus tard, le lieu est à peine reconnaissable : moulures à la manière du xvii<sup>e</sup> siècle, cuisine en Corian, fenêtres sur 2,70 m de hauteur et surtout une disposition nouvelle. Le long couloir qui mangeait l'espace et distribuait en enfilade la cuisine, le salon et la chambre, a été supprimé. La porte d'entrée s'ouvre désormais directement sur la pièce à vivre qui dessert d'un côté la cuisine, et de l'autre la chambre. Grâce à ce coup de baguette magique, le salon est passé tout naturellement de 16 à 35 m<sup>2</sup>. Le plus abouti n'est pas cette transformation, mais le nouvel esprit très masculin imaginé par l'architecte pour Guillaume, un amateur de design et d'art contemporain de 37 ans. Laurent-Olivier Gros a d'abord pensé à un habillage de béton à la manière des galeries, avant d'opter pour une version plus subtile. "Je me suis inspiré des hôtels particuliers du xvii<sup>e</sup> dont il y a encore quelques spécimens dans le quartier, leurs moulures et leurs corniches rectilignes et élégantes, le gris perle que l'on employait alors (Chalk Grey, n°132, Flamant), jusqu'à la table et ses chaises, plus basses que la normale, qui une fois tournées vers le salon font office de tables à jeu ou à thé comme à l'époque." Même le parquet en chêne grisé reprend les codes du xvii<sup>e</sup> siècle. C'est la porte d'entrée à double battant de l'appartement qui lui a donné l'idée de créer un écho dans le salon. "Une simple porte coulissante vers la chambre aurait donné

**Moulures et parquet, le salon a été remanié dans un esprit xvii<sup>e</sup> siècle.** À gauche on devine une cuisine ultra moderne tout en Corian, à droite la chambre de Guillaume. Sur le canapé Vibieffe, deux coussins en lin Linge Particulier. Au mur, une photographie de François Rousseau, Galerie Pierre-Alain Chailier. À gauche, une échelle en bois africain de la collection Pierre Bergé-Yves Saint Laurent. Sur la table basse en acier patiné "Atoll", Caravane, boule en verre, Merci, et coupelle de Vincent Collin, Édition Limitée. Tapis Berbère marocain en laine, Caravane. À droite, chaise Julian Mayor, achetée à Londres.





l'impression d'un placard, là on devine même portes fermées, qu'il y a une autre belle pièce", s'amuse l'architecte. Pour la cuisine, il a opté par contraste pour un cube tout en Corian, du sol au plan de travail, encadré comme un tableau. "Quand vous éteignez, c'est un rectangle gris foncé qui s'intègre au salon comme une œuvre d'art." La chambre et la salle de bains sont, pour leur part, cossues et inspirées du luxe des hôtels. "Il aurait été idiot, continue Laurent-Olivier Gros, de faire croire jusque dans la chambre à cet esprit xviii<sup>e</sup>, le confort d'aujourd'hui est bien plus intéressant." Il n'y a donc aucune moulure, ni peinture tourterelle, mais de la laine et du lin. Dans la salle de bains aux allures de spa, il a imaginé cinq sources lumineuses différentes pour créer une bulle de confort dans cette pièce sans fenêtre. "Il n'y a presque rien afin que l'esprit puisse divaguer en paix", souligne-t-il. L'art est concentré au salon. Guillaume est à l'affût de jeunes talents présentés dans les galeries du quartier. "Ce Haut-Marais est le nouveau Saint-Germain-des-Près", assure l'architecte, qui est ravi d'imaginer pour chaque projet un nouveau jeu de rôle, passant "d'un hôtel particulier du xviii<sup>e</sup> à un appartement au design épuré."



**À l'entrée de la cuisine,** on soupe sur la table en marbre du designer Tom Dixon. Bouffette en verre soufflé, création Klass Kuiken, Sentou, carafe et verres "Pinson", Édition Sentou. Coussin en lin violet. Linge Particulier. Au mur, un miroir de Toni Grio. La toute première édition de la jeune maison Haymann.



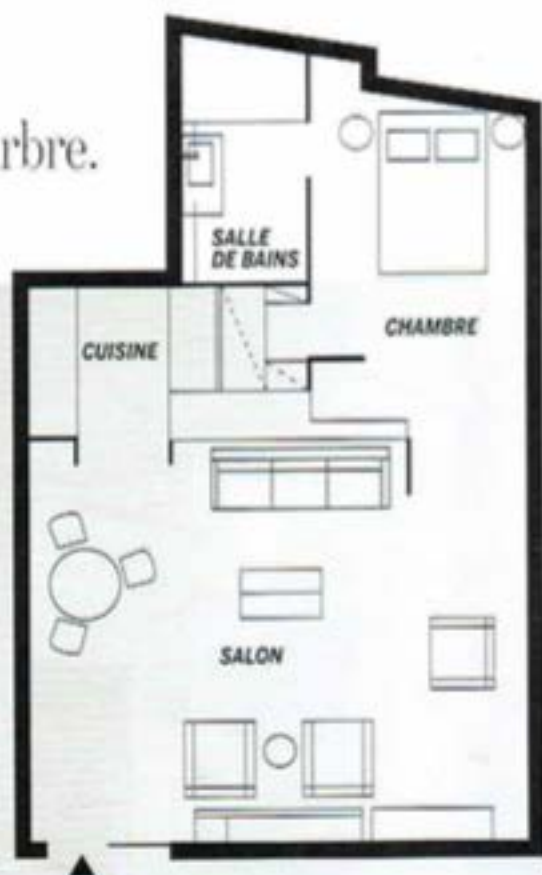
Un élément fort par pièce suffit à donner un "esprit de collection".



**Une chambre austère et protectrice,** tapissée de modules en bois et mousse recouverts d'un drap de laine gris foncé de Bisson Brunel. Toutes les couleurs du linge de lit – bleu marine, violet, crème, gris et blanc – sont signées Linge Particulier. Un assortiment réussi sous le regard d'une sculpture lumineuse signée Nicola L. à la Galerie Pierre-Alain Chailier. Tête de lit, Ivano Redaelli, rideaux en velours noir, Elites.



Une salle de bains tapissée de marbre.



Laurent-Olivier Gros a multiplié les sources d'éclairage afin que le marbre réfléchisse sa lumière dans cette pièce sans fenêtre. Meuble de salle de bains, Ikea, vasque et plan en marbre de Calacatta dessinée par Laurent-Olivier Gros. Tabouret vintage Charlotte Perriand. Serviette en gaze de lin et boule en verre. Merci, robinetterie CEA. Dans la douche, produits Compagnie de Provence, The Conran Shop.

Voir pages adresses

RENDEZ-VOUS SUR  
MARIECLAIRE  
MAISON.COM

