

# M le journal de la Maison

NOVEMBRE 2011 / HORS-SÉRIE 11 / 2,90 € / ISSN 0750-3288

OFFRE  
SPECIALE  
€  
**2,90**  
SEULEMENT

**CANAPÉS**  
DEUX PAR DEUX  
ET DIFFÉRENTS,  
MARIEZ-LES!

*plaisirs de  
novembre*  
BOUQUET,  
BOUTIQUES,  
TABLE,  
RECETTE...

*électroménager*  
LES INNOVATIONS QUI  
NOUS SIMPLIFIENT LA VIE

**8 PETITES  
SURFACES  
EXTRA!**  
LES MEILLEURES IDÉES  
GAIN DE PLACE

*tapis*  
le bon motif pour  
chaque pièce

M 06691-11 H-F: 2,90 € - RD



# spécial **petites** surfaces

PAR DELPHINE FROMENTAL  
PHOTOS MARIE JOSÉE JARRY

## UN MINI LOFT VOIT GRAND

DE L'ASTUCE, DU TALENT... ET UN  
BANAL DEUX PIÈCES PARISIEN TOUT EN  
LONGUEUR DEVIENT CE BEL ESPACE  
MODERNE, LUMINEUX ET CHARMANT!





*Adieu cloisons et faux plafond, place à la lumière et à l'espace ! Le deux pièces mal agencé s'est transformé en un appartement décroissonné à l'esprit loft, où cuisine et salle d'eau sont habilement aménagées pour un gain de place maximal. Les espaces de vie sont bien définis et harmonieusement mis en valeur par une gamme de couleurs neutres très contemporaines.*

*Jeu de reflets : cette image de la cuisine est celle que nous renvoie le miroir posé sur le mur du fond. Réalisée sur mesure aux dimensions de la grande table, il agrandit visuellement l'espace. Table et suspension XXL, Habitat Vise, Alexa Lyxfeld Bob et assiettes, Merci. Verres, Habitat. Serviettes, La Redoute.*

*Logée contre un mur, la cuisine se fait oublier et libère de la place pour un bel espace de réception.*



*Un cube multi-fonction fait office de rangements et de salle d'eau.*

*À l'extérieur, une bibliothèque et un grand placard dissimulant lave-linge et sèche-linge. À l'intérieur, une douche à l'italienne, une vasque et des toilettes. L'espace situé au-dessus de ce bloc sert à stocker les objets encombrants, comme les valises. On y accède par une échelle en fer forgé.*

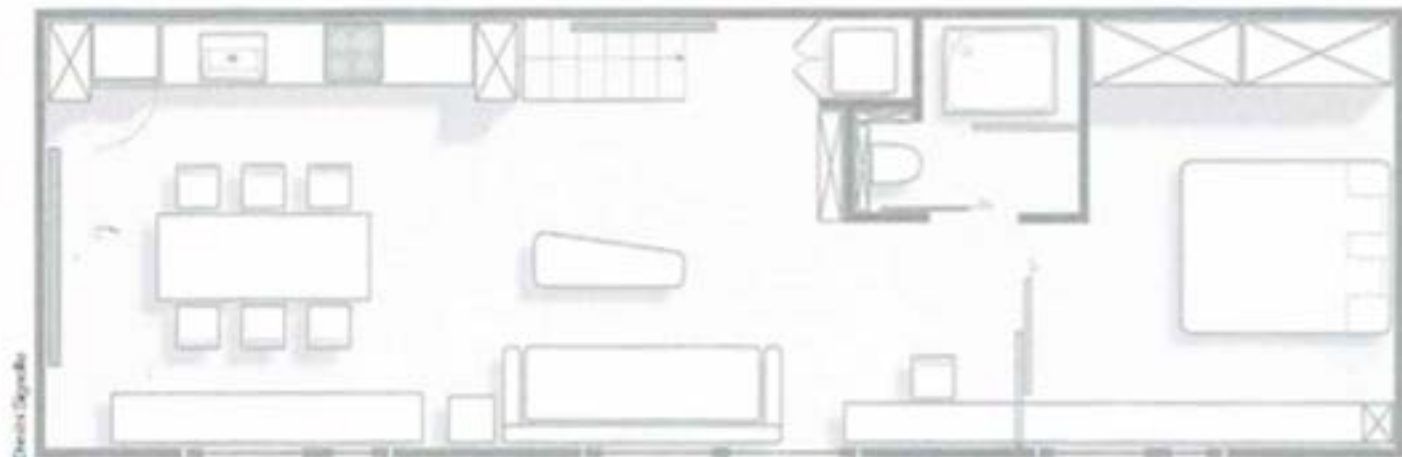
*Du seuil de la chambre, rien n'arrête la vue, on savoure le charme et le confort du lieu. Le garde-corps en verre de l'escalier qui mène à l'entrée allège visuellement l'espace. Discrète, la télé a été encastrée dans une niche au-dessus de l'escalier, comme un tableau.*



*Astucieux, le prolongement du plan de travail-bureau dans la chambre fait oublier la paroi vitrée.*

*Aucune rupture visuelle grâce au sol en pin teinté en noir et à la cloison en verre de la chambre. Canapé, Poltrona Sofa. Coussins et tapis. Canerzone. Table basse, Tom Dixon. Fauteuil, The Conran Shop. Tabouret, Merci.*





*Gain de place maximum avec l'agencement hyper-malin de la cuisine et de la salle d'eau installées dans deux blocs techniques. Les espaces de vie, bien définis, ont été décloisonnés et la chambre est séparée par une simple paroi de verre.*

**T**out changer dans un deux pièces de 55 mètres carrés mal agencé et manquant de confort, pour un budget de 75 000 euros... Voilà le défi que les propriétaires de cet appartement lancent à l'architecte d'intérieur Laurent-Olivier Gros. Ce qui a séduit le jeune couple ?

L'esprit maison du lieu, pourtant situé en plein Paris, dans le XI<sup>e</sup> arrondissement : il est doté d'une entrée indépendante et occupe le premier et dernier étage d'un bâtiment en fond de cour. Ce qu'ils souhaitent changer ? La déco vieillissante, le manque de rangements et la vétusté des installations. Ils rêvent d'un logement complètement ouvert mais où l'on peut néanmoins s'isoler, ultrafonctionnel mais élégant, avec un bel espace de réception.

Rompus à cet exercice, le jeune architecte, qui dirige depuis trois ans sa propre agence baptisée LOG Architectes, relève le défi. Il imagine le projet selon trois axes : la circulation de la lumière, les rangements sur mesure et l'harmonie des couleurs. Il commence par retravailler les volumes en supprimant les cloisons et en cassant les plafonds, de façon à gagner de la hauteur et à faire apparaître les belles poutres anciennes. Deux grandes fenêtres sont installées sur le toit pour laisser entrer la lumière naturelle. Afin de définir les zones de vie sans les recloisonner, il sépare la chambre avec une paroi en verre coulissante, qu'il double d'un rideau pour plus d'intimité. Un compromis intelligent qui permet de vivre dans un espace qui paraît complètement ouvert le jour et offre la possibilité de s'isoler le soir.

Côté aménagements, il multiplie les astuces « petit budget, grands effets » pour gagner de la place avec style : il plante deux blocs techniques. Le premier, ouvert sur la zone de réception, intègre la cuisine et tous ses équipements. Réfrigérateur et chaudière sont dissimulés dans des placards blancs de part et d'autre. Réalisé

avec du mobilier à petit prix pour la partie basse et des éléments hauts faits sur mesure, cet agencement symétrique offre un espace de travail à la fois fonctionnel et esthétique. Les couleurs, gris sombre, blanc et inox, donnent un air très contemporain à l'ensemble. Ainsi disposée, la cuisine laisse suffisamment de place pour installer une grande table pouvant accueillir jusqu'à huit convives.

L'autre bloc, placé face à l'escalier qui permet d'accéder à l'appartement, est pensé comme un cube multifonction. À l'intérieur, une minisalle d'eau de 3 mètres carrés, équipée d'une douche à l'italienne, d'une large vasque rectangulaire et de toilettes suspendues. À l'extérieur, des étagères font office de bibliothèque et un grand placard dissimule habilement le lave-linge et le sèche-linge superposés.

### Astuces gain de place et couleurs chic

De la configuration tout en longueur, Laurent-Olivier Gros a fait un atout, jouant avec la perspective. Chaque recoin est exploité avec ingéniosité. Ainsi, il installe le long du mur du coin salon un plan de travail en bois clair qui fait office de bureau. Prolongé dans la chambre, de l'autre côté de la paroi de verre, ce plan de travail devient buffet, puis bibliothèque. Dans le salon toujours, l'architecte fait « disparaître » la télévision en l'accrochant dans une niche creusée au-dessus de l'escalier. Il choisit d'habiller tous les sols avec le même revêtement pour ne pas créer de rupture visuelle. Le parquet est en pin massif naturel, une essence peu chère, puis teinté en noir pour un effet très chic. Dans le même esprit d'unité, il choisit pour les murs un camaïeu de gris chauds et habille les fenêtres de stores en tissu écru. Résultat : un miniloft aux proportions généreuses où la fonctionnalité sait se faire oublier pour laisser place au charme. Pari gagné !

## petites surfaces

*Une paroi vitrée sépare la chambre, laissant circuler la lumière dans un esprit loft. Elle est doublée d'un rideau pour plus d'intimité. À gauche du lit, un dressing (Ikea) est fermé par des portes coulissantes sur mesure. Pour ne pas encombrer la surface au sol, les lampes de chevet se résument à deux suspensions faites maison avec des ampoules nues montées sur un câble électrique habillé de tissu (BIV). Linge de lit, édredon et coussin, Caravane Chambre 19.*





## OUVRIR OU CLOISONNER EN UN CLIN D'ŒIL



**1. Amovible** En hêtre massif, à monter H de 240 à 250 x L 100 cm, « Form », 145,40 €, Castorama.  
**2. Orientable** En médium prépeint blanc, composée d'un socle et de 6 lames pivotantes, à monter H 190 x L 100 x P 20 cm, 199 €, Castorama.  
0 810 104 104 [www.castorama.fr](http://www.castorama.fr)  
**3. Élégante** En verre laqué, rails et poignées en aluminium. Sur mesure, jusqu'à H 3 x L 3 m, « Mekazed », Kazed [www.kazed.fr](http://www.kazed.fr)  
**4. Métallique** Panneaux en aluminium prêts à poser H 250 x L 80 cm, « Lamex », à partir de 488 €, Foin/Cottes de Mailles chez Passage, 01 55 75 20 30 [www.passage-porte.com](http://www.passage-porte.com)  
**5. Imprimée** Porte en verre montée sur rail en Inox de 3 m H 203 x L 85 cm, « Sphère », 250 €, poignée chromée ronde, 24 €, Lapeyre, 01 48 11 74 00 [www.lapeyre.fr](http://www.lapeyre.fr)  
**6. Opaque** Style japonais, en verre dépoli sur profilés finition laqué noir. Devis gratuit sur demande, Archéa, 05 34 25 75 72 [www.archea.com](http://www.archea.com)

